



La lettre du LEDi

N° 4 - Printemps 2016 - N° ISSN: 2274-3715

Changement à la Direction du Laboratoire :

Suite à sa nomination en qualité de Rectrice de l'Académie de Strasbourg, Sophie Béjean, Directrice du LEDi depuis sa création en 2014, a cessé ses fonctions le 4 mars 2016. Les tutelles du laboratoire ont désigné, après avis du Conseil réuni le 31 mars 2016, Madame Catherine Baumont, Professeur d'économie à l'université de Bourgogne, en qualité de Directrice par intérim du LEDi jusqu'au 31 décembre 2016.



Édito

L'extension du domaine de la recherche !

Sophie Béjean, nommée Rectrice à l'académie de Strasbourg en mars 2016, a quitté la direction du LEDi et c'est avec beaucoup de satisfactions que je lui ai succédé à la direction par intérim de notre UMR. Une satisfaction d'autant plus grande que l'évaluation HCERES de décembre 2015 a salué les points forts de nos activités et de notre dynamisme scientifique. Le projet du LEDi, UMR CNRS depuis le 1^{er} janvier 2014 et U Inserm depuis le 1^{er} janvier 2015, a révélé les atouts d'une telle association, rare en France et unique dans bien des domaines. Elle a aussi suscité des questions et nous renvoie à des défis pour mieux en faire vivre les promesses en termes d'activités scientifiques. Le numéro 4 de la lettre du LEDi vous fera découvrir les grandes lignes de l'évaluation HCERES de notre laboratoire et de ses équipes et vous donnera l'occasion de zoomer sur les recherches et les activités de l'équipe d'économie de la santé qui répondent d'une part aux défis sociétaux des politiques de santé (article publié dans le Lancet) et démontrent d'autre part l'intérêt d'une intégration plus forte des recherches biomédicales et des méthodologies économiques dans les grands projets structurants des Investissements d'Avenir.

Déjà saluées dans les numéros précédents, les activités de l'équipe d'économie des territoires et de l'environnement renforcent leurs publications internationales dans les revues de haut niveau (American Economic Review, Regional Science and Urban Economics) et capitalisent leurs compétences dans l'analyse des inégalités spatiales et en économétrie des données spatio-temporelles. La promotion de notre collègue Diego Legros dans le corps des professeurs d'université, mérite à ce titre d'être soulignée dans cet éditto !

Vous avez dit bitcoin ? vous souhaitez entrer dans le pouvoir des mots des institutions bancaires ? vous voulez comprendre les liens entre les incitations financières et la performance des tenniswomen ? Les recherches de l'équipe d'économie monétaire et financière vous attendent !

L'extension du domaine de la recherche est aussi territoriale et institutionnelle. Avec la nouvelle région Bourgogne Franche Comté, soulignons de nouveau le succès rencontré par les recherches du LEDi dans les appels à projets régionaux, de plus en plus compétitifs, et qui sont intégrés dans les projets « Attractivité des territoires » et « Transition socioécologique des territoires ». Enfin, avec la COMUE Université Bourgogne Franche Comté et ses 6 établissements membres, l'Université de Bourgogne, l'ESC Dijon, Agro-Sup Dijon, l'Université de Franche-Comté, l'ENSMM et l'UTBM, se dessine un nouveau périmètre de valorisation et d'avenir pour notre unité au cours du prochain contrat. Un nouvel espace prometteur que j'aurai personnellement cœur à développer en tant que présidente du Conseil Académique de la COMUE UBFC.

Un avenir dont notre unité ne manquera pas de se saisir avec Rachel Guillain appelée à me seconder dès à présent en tant que directrice adjointe du LEDi et qui prendra les rênes de l'unité au cours du prochain contrat. Une histoire brève des 6 mois qui viennent de s'écouler, portée par le dynamisme de nos chercheurs, de notre équipe administrative et de nos doctorants et que je vous invite, en attendant, à découvrir en détails dans les pages qui suivent.

Catherine Baumont
Directrice par intérim du LEDi

SOMMAIRE

Edito	p 1
L'agenda du LEDi	p 2
Cela s'est passé au LEDi	p 3
A venir	p 4
La vie du Labo en bref	p 5
Dossier spécial	p 6
Focus sur	p.10
Vie doctorale du Labo	p.11
Rayonnement du LEDi	p 12
Publications scientifiques	p 13
Conseil du laboratoire	p 14



Direction de la publication :
Catherine Baumont

Rédaction :
Catherine Baumont, Rachele Petit

Conception graphique :
Studio Indébil, Rachele Petit

Responsable d'édition :
Rachele Petit

L'agenda du LEDi

⇒ Le LEDi en bref

Créé au premier janvier 2014, le Laboratoire d'Economie de Dijon, UMR du CNRS et de l'Université de Bourgogne est également depuis le 1er janvier 2015 une unité de l'Inserm. Le laboratoire rassemble une cinquantaine de membres, enseignants-chercheurs, personnels d'encadrements et administratifs et doctorants. Associant recherches théoriques et travaux empiriques, le LEDi répond aux questions scientifiques et aux enjeux sociétaux contemporains. Les activités de recherche sont structurées autour de trois axes thématiques et de trois programmes transversaux.

Axes thématiques :

- Economie de la Santé (resp. Christine Peyron)
- Economie monétaire et financière (resp. Ludovic Desmedt)
- Economie des territoires et de l'environnement (resp. Catherine Baumont)

Programmes transversaux :

- Innovations (resp. Ivan Ledezma)
- Institutions et Politiques publiques en Europe (resp. Katharina Schöne et Ludovic Desmedt)
- Méthodologies empiriques (resp. Jimmy Lopez)

Le LEDi a tissé un réseau de relations scientifiques avec un grand nombre de partenaires académiques en France et à l'étranger et avec les acteurs du monde économique, social et institutionnel.

⇒ Actualités du LEDi

- Agenda des Séminaires du LEDi :

- Lundi 25 Janvier 2016 : Pierre Mohnen (Maastricht University) - "*The role of innovation and management practices in determining productivity : Evidence from transition economies*", avec Helena Schweiger et Wiebke Barts
- Jeudi 4 Février 2016 : Nicolas Sirven (Liraes, U. Paris Descartes) - "*Expectations, Loss Aversion and Retirement Decisions in the Context of the 2009 Crisis in Europe*", avec Thomas Barnay
- Lundi 21 mars 2016 : Edouard Cottin-Euziol - "*Réfutations de la Loi de Say et dynamique d'une économie monétaire de production*"
- Vendredi 13 mai 2016 : Philippe Askenazy (ENS), Martin Chevalier (INSEE) - "*La gestion de l'absentéisme au travail : le cas d'un groupe de transport*", avec Damien Cartron (CNRS - UCLA)
- Vendredi 17 juin 2016 : Louis Philippe Rochon (Professeur à la Laurentian University, Ontario, Canada, et Directeur-fondateur de Review of Keynesian) - "*Réflexions critiques sur les politiques monétaires non conventionnelles*".

- Agenda des "Déj Méthodo" :

- Mardi 9 février 2016 : Mickaël Clévenot (CEPN) - "*Eternal retour des crises*"
- Mardi 8 mars 2016 : Aurore Pélissier (LEDi) - "*Approche non-paramétrique des mesures d'efficience : une application aux maisons de santé*"
- Mardi 15 mars 2016 : Amaury Ponce-Barra (LEDi) - "*Matrices de pondération spatiale : méthodes de détermination économétrique*"
- Mardi 24 mai 2016 : Roméo Fontaine (LEDi) - "*Modèles à choix discret d'offre de travail*"
- Mardi 7 juin 2016 : Fabrice Galia (ESC Dijon) - "*Exploring Innovation in Europe : Obstacles to Innovation, Technological and Management Innovations, Environmental Benefits, Complementarities between Forms of Innovations and Dynamics of Innovation Strategies*"

Retrouvez le programme des séminaires du LEDi et de ses Déjeuners Méthodo sur son site internet, rubrique "Animation scientifique".

Cela s'est passé au LEDi

+ EN DECEMBRE...



Retour sur les 37^{èmes} Journées des Economistes de la Santé Français (JESF)
3 et 4 décembre 2015

Les 37^{èmes} Journées des Economistes de la Santé ont une fois de plus affiché un réel succès tant au niveau de la participation qu'au niveau de la qualité des présentations et des discussions.



Créées il y a plus de 20 ans par Thérèse Lebrun et Jean-Claude Saily, les JESF, toujours couronnées de succès, sont des journées annuelles de type séminaire ou workshop réunissant l'ensemble de la communauté en économie de la santé.

Avec 150 participants, cette année s'est caractérisée par un engouement sans précédent qui s'est accompagné d'une modification du contenu des séances. Ainsi, quarante-quatre publications ont été planifiées, puis regroupées en seize sessions thématiques qui abordaient divers sujets tels que : l'évaluation médico-économique, la santé et le travail, l'accès aux soins, l'hôpital, les comportements à risque ou encore le paiement à la performance... A travers la diversité des thèmes abordés, les JESF ont ainsi été l'occasion de dresser un panorama des problématiques actuelles de santé publique.

Parmi les communications du LEDi, on retrouve, entre autres, "Médecine personnalisée : questions et enjeux pour l'économie de la santé" et "Le choix des patients face au séquençage haut débit en pratique clinique : réflexions méthodologiques pour une étude de révélation des préférences", de S. Béjean, A. Pélissier et C. Peyron. A citer également la communication "Psychosocial risks exposure and mental health status : analysis from SIP survey", d'A. Gaillard, R. Fontaine et D. Sauze.

Une partie des communications sont désormais en ligne sur le site internet du CES : www.ces-asso.org.

A noter qu'un numéro spécial de *La revue française d'économie*, à paraître début 2017, reprendra une sélection des communications de ces JESF.

+ EN MAI...

Télémédecine et AVC: quelle efficacité? Quelle efficacité?

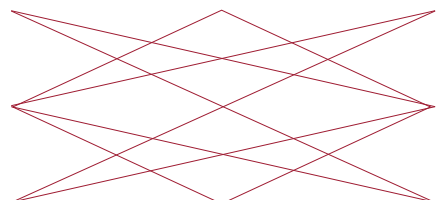
27 mai 2016 de 13h à 18h



Ce séminaire a rassemblé praticiens et économistes de la santé concernés par l'évaluation des dispositifs de télémédecine dédiés aux accidents vasculaires cérébraux. Il a permis des échanges sur leurs méthodologies et leurs résultats. Il a tenté de répondre aux questions auxquelles leurs recherches se confrontent : quelles dimensions évaluer? quelles données, quels biais? quels critères d'efficacité, d'efficacité et d'accessibilité aux soins? quels impacts de l'organisation choisie? quels obstacles, quels leviers, quels financements pour ces dispositifs?

Ce séminaire a été organisé par Laure Wallut et Christine Peyron, chercheurs dans l'équipe d'Économie de la Santé du LEDi. Il s'intègre dans leurs recherches sur la Télémédecine et dans l'évaluation du Programme Régional de Télémédecine réalisée pour et grâce au financement de l'Agence Régionale de Santé de Bourgogne Franche-Comté. Elles ont ainsi présenté leurs travaux de recherche : "Évaluation de l'efficacité du dispositif téléAVC en Bourgogne".

Retrouvez le programme de cette journée sur le site internet du LEDi.



Prochains événements scientifiques du LEDi

Journée d'études sur le thème de "l'hyperinflation"

Vendredi 23 septembre 2016

Salle des séminaires - MSH de Dijon

Cette journée est organisée par Ludovic Desmedt et le CEPN (Centre d'Economie de l'Université Paris Nord). Elle comprendra des présentations sur des thèmes communs, des regards croisés sur des cas tels que ceux de l'Allemagne des années 1920 avec André Orléan (PSE/EHESS), la Bulgarie avec Sébastien Charles et Jonathan Marie (CEPN), Ludovic Desmedt interviendra sur la Hongrie, Daouada Drabo sur le Zimbabwe, et Pierre Salama (CEPN) sur les cas latino-américains.



J'INNOV : 3ème Journée de l'Innovation du LEDi

Vendredi 14 octobre 2016 de 9h à 18h

Forum des Savoirs - MSH de Dijon

L'innovation est l'un des thèmes transversaux du projet scientifique du LEDi. Les recherches développées visent à étudier les différentes formes d'innovations, technologiques ou non, leurs déterminants et mécanismes de diffusion (contextualisés géographiquement), ainsi que leurs effets macroéconomiques. Elles s'intéressent également à des applications spécifiques à fort impact sociétal et dont la mise en oeuvre requiert une action collective importante, comme c'est le cas des innovations dans le domaine de la santé, des services financiers ou de l'organisation monétaire.

L'objectif de cette journée est de favoriser les échanges et les collaborations au sein des équipes de recherche du LEDi, avec l'ensemble des économistes Dijonnais et avec de prestigieux chercheurs invités. Lors des deux précédentes journées, nous avons ainsi eu le plaisir d'accueillir Philippe Aghion (Harvard University), Jean-Luc Gaffard (UNS, OFCE, IUF, SKEMA Business School), Jérôme Vicente (Pr. à l'Université de Toulouse, LEREPS), et Stéphane Robin (Université Paris 1 Panthéon Sorbonne, PRISM). Pour cette troisième édition, nous accueillerons Dominique Foray, professeur à l'Ecole Polytechnique Fédérale de Lausanne, qui dirige la Chaire en économie et management de l'innovation (CEMI). Il est spécialiste en économie de l'innovation et des politiques de science et technologie en Europe, et plus largement des politiques permettant de développer des économies fondées sur la connaissance.

Plus d'informations sur le site internet du LEDi.

Contact : ivan.ledezma@u-bourgogne.fr



Appel à communications

Journée d'études : Institutions et politiques publiques en Europe

Début 2017 - MSH de Dijon

Cette première journée sur le thème des institutions et des politiques publiques en Europe concerne le second axe transversal de recherche du LEDi. Elle est organisée par Ludovic Desmedt (ludovic.desmedt@u-bourgogne.fr) et Katharina Schone (katharina.schone@u-bourgogne.fr).

L'approche des questions européennes au sein du LEDi combine diverses approches pour éclairer plusieurs aspects de la construction européenne du projet économique européen. Les travaux sont orientés selon 3 axes : décentralisation/fédéralisme fiscal, politiques économiques et sociales, fédéralisme monétaire et budgétaire dans l'U.E., et coordination au sein de la zone Euro.

Merci d'adresser vos propositions aux organisateurs.

Point sur les départs et les arrivées

↑ DIEGO LEGROS OBTIENT SON HDR ET DE- VIENT PROFESSEUR DES UNIVERSITES



Maître de Conférences de la 5^{ème} Section à l'université de Bourgogne depuis 2007 et membre de l'équipe d'Economie des Territoires et de l'Environnement du LEDi, Diego Legros sera nommé Professeur à la rentrée prochaine.

Il a soutenu son HDR le 10 novembre 2015 sur le thème : "Microéconométrie de l'innovation et modélisation spatiale". Le jury était constitué par Christophe Hurlin (Pr. à l'université d'Orléans), Julie Le Gallo (Pr. Agropup Dijon), Jacques Mairesse (Fellow à l'université de Maastricht), Pierre Mohnen (Pr. à l'université de Maastricht), et Alain Pirotte (Pr. à l'université Panthéon-Assas, Paris II).

Sa recherche se structure autour de deux axes : la microéconométrie de l'innovation et l'économétrie spatiale appliquées à des données individuelles. Les recherches en microéconométrie de l'innovation s'organisent autour de deux axes. Le premier a pour objectif de montrer que les dépenses en R&D ne sont pas les seules sources de connaissances des firmes mais que d'autres formes telle que la formation professionnelle, les externalités de RSD peuvent être source de croissance. Le deuxième thème de recherche en économétrie de l'innovation montre l'importance de la gestion des compétences ainsi que la gestion des ressources humaines sur l'innovation des entreprises.

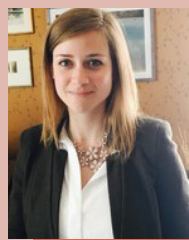
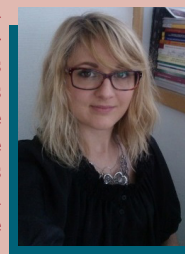
Les travaux effectués en économétrie spatiale proposent de prendre en compte à la fois l'aspect spatial et l'aspect temporel, souvent négligé, dans la modélisation des données spatio-temporelles telles que les données immobilières. Ce type de données est traditionnellement abordé avec les outils développés en économétrie spatiale. Pour introduire cette dimension temporelle, il introduit une nouvelle matrice spatio-temporelle basée sur le produit élément par élément d'une matrice de pondération spatiale et d'une matrice de relations temporelles. Une fois construite, cette nouvelle matrice spatio-temporelle est utilisée dans le calcul des statistiques d'autocorrélation spatiales et dans les modèles économétriques spatiales. Les résultats montrent que la non prise en compte de la dimension temporelle dans ce type de données conduit à des estimateurs non convergents.

↻ RECRUTEMENTS

Le LEDi aura le plaisir d'accueillir deux Maîtres de Conférences à la rentrée prochaine.

En effet, Aurore Pélissier, jusque là post-doctorante au LEDi, et Lucy Brillant, de l'université de Paris 1 Panthéon-Sorbonne, ont été nommées Maître de Conférences à compter du 1^{er} septembre et rejoindront le LEDi.

Aurore Pélissier a effectué sa thèse à l'université de Clermont-Ferrand sur le thème "Activités et efficacité des établissements de santé dans le contexte de la couverture universelle de santé : Etudes sur données d'enquêtes au Cambodge et en Chine" et fait partie de l'équipe d'Economie de la Santé.



Lucy Brillant, dont la thèse portait sur "La liquidité et la structure par terme des taux d'intérêt dans la tradition britannique de Henri Thornton, Ralph George Hautrey, John Maynard Keynes et John Richard Hicks", rejoindra, quant à elle, l'Equipe d'Economie Monétaire et Financière.

Nous leur souhaitons la bienvenue et leur assurons du soutien des autres membres du laboratoire pour les guider dans leurs nouvelles fonctions.

DEPARTS

Le LEDi souhaite bonne continuation à Damien Sauze, muté à l'Université de Lyon, ainsi qu'à Mathieu Bunel, en situation de délégation pour deux ans à l'Université de Nouvelle Calédonie.

Valérie Przedwoj, qui a assuré un poste au secrétariat depuis novembre dernier, a, quant à elle, pris la route du sud.

Nous les remercions pour leur implication dans l'animation et le développement du laboratoire, leurs qualités humaines qui font d'eux des collègues et collaborateurs appréciés de tous. Bonne chance à chacun d'entre eux dans leur projet.

Retour sur la journée du 10 décembre 2015

HCERES

Haut conseil de l'évaluation de la recherche
et de l'enseignement supérieur

Le Haut Conseil de l'évaluation de la recherche et de l'enseignement supérieur est venu évaluer le LEDi le 10 décembre dernier, dans le cadre de la vague B de la campagne d'évaluation 2015-2016.

Retour sur une journée très intense...

L'évaluation d'une unité de recherche est une étape essentielle dans la vie d'un laboratoire. Elle a pour premier objectif d'aider les personnels des unités de recherche, des centres d'investigation clinique et des structures fédératives à caractériser leur potentiel et à préciser leur position dans leur environnement régional, national et international, au regard de leurs missions et en conformité avec les objectifs de la stratégie de leurs établissements ou organismes de rattachement

Historique de l'unité :

Il convient dans un premier temps de rappeler que la configuration actuelle du laboratoire est récente. Elle provient en effet de la scission du Laboratoire d'Economie et de Gestion en deux entités distinctes. Le LEDi a ainsi été créé en 2014, mais a des racines très profondes, comme le souligne justement le HCERES. Il reste fidèle à un héritage thématique qui a fait la réputation de la recherche en économie à Dijon depuis plus de trois décennies. Le LEDi a pu compter sur le soutien du CNRS lors de sa restructuration. Puis un partenariat avec l'INSERM a été mis en place en janvier 2015.

Le LEDi est donc spécialisé dans trois domaines : l'économie de la santé, l'économie des territoires et de l'environnement, et l'économie monétaire et financière.

Un travail collectif de réflexion fait au moment de la création du LEDi a abouti à la création de deux axes de recherche transversaux : l'innovation, et les institutions et politiques publiques en Europe.

Un important travail préalable a été effectué afin de constituer le dossier d'évaluation qui a été communiqué au HCERES et qui a servi de support aux experts.

Composition du comité d'experts :

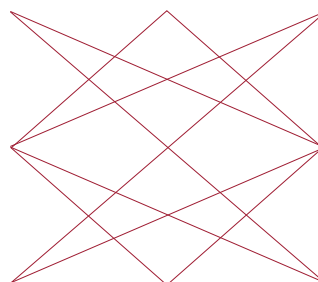
Le comité d'experts était présidé par M. Bernard Blancheton, de l'université de Bordeaux. Benoît Dervaux (CHRU de Lille), Damien Gaumont (université Panthéon-Assas Paris 2), Florence Jusot (université Paris-Dauphine), Frédéric Koessler (Paris School of economics) et Stéphane Riou (université de St-Etienne), complètent le comité d'expert. Benoit Mulkay était désigné comme délégué scientifique représentant le Conseil. Un représentant de chaque tutelle ainsi que le Directeur de l'Ecole Doctorale LISIT étaient également présents.

Programme de la journée :

Le programme de visite était axé sur une présentation collective de l'unité et de ses différentes équipes le matin, puis sur des rencontres individuelles avec les doctorants d'une part, les représentants des tutelles ainsi que le Directeur de l'Ecole Doctoral d'autre part, et enfin avec la Direction du LEDi l'après-midi.

Remerciements :

Le LEDi tient à remercier les membres du comité de visite pour leur écoute et les échanges et pour la qualité de leur synthèse.



L'évaluation globale de l'unité

Le comité de visite du HCERES a effectué un travail remarquable d'évaluation du LEDi dont de nombreux points positifs sont à relever.

Le rapport du comité de visite du HCERES a permis à la fois de rendre compte de la qualité des activités de recherche du laboratoire, et de préciser les efforts qu'il faut encore poursuivre après tout juste deux années d'existence.

Ainsi, le HCERES a souligné de nombreux atouts pour le LEDi : fort taux de producteurs, croissances qualitative et quantitative significatives des publications, visibilité des niches, capacité à obtenir des contrats de recherche d'envergure et structurant à finalité scientifique, très bonne notoriété nationale, très bon placement des doctorants...

Le HCERES a néanmoins relevé une certaine hétérogénéité thématique au sein du laboratoire et de ses équipes, et un encadrement doctoral impacté par le faible taux d'Habilitations à Diriger des Recherches de l'unité. Il recommande de renforcer les interactions entre les équipes pour capitaliser les compétences au cours du prochain contrat et renforcer ainsi l'identité du LEDi.

Catherine Baumont, Directrice par intérim du LEDi, partage, pour l'essentiel, les conclusions du comité d'évaluation.

Elle explique que l'hétérogénéité des sujets de recherche au sein des équipes est inévitable du fait des recrutements exogènes, et doit plutôt être vu comme source d'adaptabilité et de dynamique de recherche.

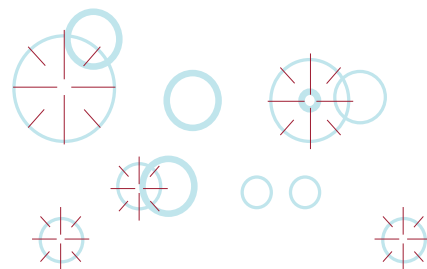
Les interactions entre les équipes seront renforcées au cours du prochain contrat en ciblant des niches : les questions de ségrégations spatiales déployées sur le champ de la santé (déserts médicaux) ou la localisation des agences posent notamment la question de la localisation optimale des services. Le lien environnement habitat santé et vulnérabilité repose la question, du point de vue spatial, des choix de localisation des ménages face à la transition énergétique (un projet de recherche a été déposé début 2016 sur ce sujet et permettra d'accueillir un chercheur post-doctorant pendant 12 mois spécialiste de l'évaluation des politiques publiques et de la précarité énergétique).

Enfin, le faible taux de HDR s'explique par cette phase transitionnelle de renouvellement démographique que le LEDi a vécue, par laquelle les MCF HDR ont été remplacés par de jeunes collègues et où les départs de PR sont peu à peu remplacés. Depuis l'évaluation, il convient de noter le recrutement d'un professeur pour la rentrée 2016

ainsi qu'une soutenance d'HDR prévue en décembre 2016. Le LEDi compte assurer le développement du potentiel HDR de l'unité au cours du prochain contrat par une politique active de co-encadrement des thèses engageant les MCF à passer leur HDR (ce qui représente un potentiel de 4 soutenances d'HDR sur le prochain contrat). Sur les fonds, la politique active d'animation doctorale mise en place par le LEDi (atelier doctoral, forum doctoral) ainsi que l'engagement de moyens dans la formation doctorale (écoles d'été, séjours dans des laboratoires étrangers...) sont des éléments fortement attractifs pour attirer les doctorants au LEDi et constituer en retour un élément d'attractivité pour des enseignants-chercheurs ou chercheurs.

Les membres du LEDi apprécient également les remarques du comité de visite sur la qualité des relations contractuelles du laboratoire et sur la diversification de celles-ci. La conciliation de réponse à la demande sociale et de valorisation académique est un sujet tout à fait intégré au niveau de l'unité. Le LEDi fait l'objet de nombreuses sollicitations mais a su privilégier les thématiques sociales (perte d'autonomie, médecine personnalisée, ségrégations urbaines, transition énergétique de l'habitat...) associées à des partenariats scientifiques porteurs en termes de moyens humains, de développements de nouveaux réseaux scientifiques et de publications académiques dans les revues économiques.

Ainsi, après deux années d'existence, le LEDi a su structurer sa dynamique d'animation et de progrès et tient à indiquer qu'il maintiendra les efforts entrepris pour renforcer sa lisibilité et son attractivité.



L'évaluation équipe par équipe

C'est un portrait très détaillé de chaque équipe qui a ensuite été dressé par le comité d'évaluation. Retour et commentaire de cette appréciation.

L'évaluation de l'équipe d'Economie de la Santé

Depuis 2012, l'équipe a su faire des choix pour orienter son activité scientifique vers le meilleur niveau et vers une visibilité internationale. Le HCERES a ainsi considéré que l'équipe travaillait sur des thèmes porteurs et pertinents associés à des enjeux importants en termes de santé publique et d'organisation des soins (maisons de santé, médecine personnalisée, stress au travail, risques psycho-sociaux, couverture du risque dépendance, santé des aidants...). Le HCERES relève également la forte insertion de l'équipe auprès des institutions régionales et nationales lui permettant de disposer d'un nombre important de contrats d'études et de recherche.

Ces deux dernières années l'équipe a fait le choix de s'engager dans deux projets d'excellence, d'une part un Labex au sein duquel elle coordonne un work-package, d'autre part une Fédération hospitalo-universitaire, au sein de laquelle elle dirige un axe de recherche. La présence d'économistes de la santé dans ces projets a contribué à leur sélection par des jurys internationaux dans le cadre du Programme Investissement d'Avenir. Ce faisant, l'EES n'a aucunement renoncé à ses compétences spécifiques en économie et les a au contraire déployées dans de nouveaux champs de recherche (analyse de la coordination dans les maisons de santé et de la diffusion des innovations organisationnelles, étude de révélation des préférences vis-à-vis des tests génétiques).

L'EES a obtenu des résultats notables grâce à ces choix stratégiques, d'une part en attirant de jeunes chercheurs (post-doctorants, doctorants venant d'autres universités françaises et européennes), d'autre part avec des publications dans des revues internationales classées tant par le CNRS, le HCERES que l'Inserm. Si l'équipe est fortement sollicitée par la demande sociale et pour des contrats d'études en lien avec le monde socioéconomique, elle n'y répond qu'avec parcimonie, choisissant les projets cohérents avec ses axes scientifiques et en incluant ces contrats d'études dans un programme de recherche structuré.

A titre d'exemple, l'évaluation du programme régional de télémédecine est un projet sur 3 ans, financé par l'Agence Régionale de Santé de Bourgogne, qui s'inscrit dans les recherches de l'équipe, conduites au sein du Labex Lipstic, sur la diffusion des innovations en santé. L'axe santé au travail s'est développé dans le cadre de contrats de recherche co-financés par les ministères et agences nationales ou européennes compétentes mais il en résulte des publications nationales ou internationales et une insertion dans un réseau de recherche européen. Il en est de même pour les travaux de l'équipe sur la

prise en charge des personnes âgées dépendantes qui s'appuient sur un contrat de recherche de 3 ans avec l'Institut de recherche en santé publique (Iresp).

L'EES s'est ainsi engagée dans une dynamique ambitieuse et productive en projets de recherche et en publications. Elle va chercher à développer encore plus son insertion dans des réseaux de recherche nationaux et internationaux. De plus, une soutenance d'HDR au minimum est prévue prochainement, ce qui permettra d'augmenter le potentiel d'encadrement de thèses de l'EES.

Avec un regard tourné sur le futur, l'avenir de cette équipe est résolument prometteur.

L'évaluation de l'équipe d'Economie des Territoires et de l'Environnement

Le noyau historique des recherches menées par l'équipe d'Economie des Territoires et de l'Environnement concerne l'économétrie et l'économie urbaine et géographique avec une dynamique naturelle de diversification des recherches tenant à l'évolution des champs d'applications et aux nouveaux champs de recherche apportés par les collègues récemment recrutés: c'est le cas de l'économie de l'innovation, de l'économie de l'environnement, de l'économie du commerce international et de l'économie de la croissance. In fine, une période de stabilité s'est installée après le renouvellement de la moitié des membres de l'équipe, ce qui a été profitable à l'excellence et à l'attractivité de l'équipe.

Le comité d'évaluation HCERES a souligné le taux important de producteurs, la qualité scientifique des publications (50% de rang A), le développement international, la pérennité des partenariats scientifiques (CFE, PUCA, ADEME, DATAR, ANR, TEPP) et le taux de succès aux appels à projets doctoraux de l'équipe. Ces éléments démontrent le fort potentiel de développement dont bénéficie l'équipe ETE.

Catherine Baumont, responsable de l'équipe ETE au moment de l'évaluation, explique que les objectifs sont d'offrir un cadre de travail structurant permettant à tous de déployer ses recherches, de progresser, de systématiser les publications de rang A et d'assurer des missions de formation doctorale avec les mêmes niveaux d'exigence. Ainsi, au cours du contrat, on peut noter une grande implication dans la formation doctorale (7 thèses soutenues, 9 nouvelles thèses financées) et la diversification des partenariats scientifiques.

L'équipe ETE a aussi su renforcer d'une part, la visibilité internationale de ses compétences en économétrie spatiale par des publications régulières et soutenues (par exemple sur les matrices spatio-temporelles) et d'autre part, investir

L'évaluation équipe par équipe

de manière plus systématique les revues généralistes en économie (par exemple avec les travaux sur la ségrégation ou en économie de l'innovation). La dimension internationale de l'équipe est également soutenue par des mobilités de professeurs invités (Espagne, Canada notamment).

Dans ce contexte, le projet de l'équipe, comme souligné par les membres du comité de visite, peut efficacement s'appuyer sur les domaines identifiants de l'équipe et ses savoirs faire en économie appliquée. Les travaux en économie urbaine et régionale donnent lieu à des publications communes et à des actions communes avec le laboratoire CESAER (Agrosup Dijon et INRA) et qui se maintiendront. Le champ de l'évaluation des politiques publiques et des interactions socio-spatiales est également un thème qui apparaît fédérateur au sein de l'équipe ETE et il donnera lieu à des interactions avec l'équipe EES sur le thème de la transition énergétique et des populations vulnérables. Le troisième axe de déploiement, s'appuyant sur un ensemble de travaux théoriques et économétriques, concerne l'innovation et les spillovers qu'ils soient de nature spatiale ou institutionnelle. L'animation de l'équipe sera également mieux formalisée pour soutenir collectivement la dynamique de progrès des collègues et des doctorants. Rachel Guillain a pris la direction de l'équipe suite à la nomination de Catherine Baumont à la direction apr intérim du LEDi.

Le projet à venir annonce donc une recherche à la fois riche et animée pour l'équipe d'Economie des Territoires et de l'Environnement.

L'évaluation de l'équipe d'Economie Monétaire et Financière

L'équipe d'économie monétaire et financière a impulsé de nouvelles dynamiques au niveau du LEDi, tout en poursuivant ses travaux traditionnels sur la macroéconomie et l'histoire des théories.

Ainsi, le HCERES a relevé le bon adossement aux formations bancaires, ainsi que sa très forte implication dans la formation doctorale. Le taux de publications est important, mais nécessite de "monter en gamme" selon le comité. Il relève la participation de l'équipe aux événements nationaux, notamment dans le domaine de l'histoire de la pensée économique.

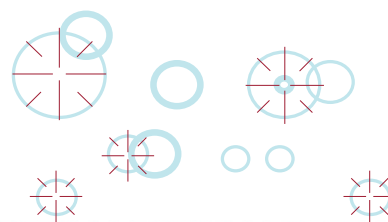
Il note néanmoins le faible nombre de membres habilités à diriger des recherches ainsi que la possibilité d'accroître les efforts sur les contrats d'études. De plus, la reconnaissance nationale de l'équipe mériterait d'être élargie à l'international. Il recommande enfin de chercher des synergies avec les autres équipes.

A cela, L. Desmedt, responsable de l'équipe, répond de façon optimiste.

En effet, plusieurs travaux en cours abordent des questions actuelles, aussi bien dans le domaine de la politique que des pratiques monétaires. On peut citer le programme de recherche mené conjointement avec des collègues linguistes

du TIL et porté par la Maison des Sciences de l'Homme sur « le Discours des Banques Centrales ». Le but consiste à construire un dictionnaire et un traitement du vocabulaire (text encoding initiative) pour en mesurer l'impact sur certains indices financiers. En novembre 2015, ce thème a obtenu un financement BQR de l'Université de Bourgogne pour l'année 2016, et a donné lieu à une première publication dans la revue *Economies et Institutions* (22, 2015). De même, suite à la journée d'études co-organisée en 2015 avec le CREDIMI, un ouvrage collectif « La Banque Centrale Européenne, regards croisés droit et économie » est publié en juin 2016 (Bruylant, Bruxelles). Enfin, en cohérence avec l'axe transversal du LEDi 'Innovations', le travail engagé avec une collègue du CRIISEA d'Amiens sur les crypto-monnaies (et le bitcoin) a donné lieu à plusieurs présentations, avec pour l'instant un article publié dans *Revue de la Régulation*, 2015. Ces pistes qui mobilisent des approches pluridisciplinaires ou analysent les innovations sont donc prometteuses, aussi bien en termes de publications qu'en terme de collaborations. De ce point de vue, des collaborations internationales existent, de longue date avec la Suisse, à l'université de Fribourg et le Centre d'études bancaires de Lugano, avec des thèses en co-tutelle (deux actuellement). Des liens fréquents existent avec l'Université Laurentienne au Canada, comme l'indique la venue très récente (juin 2016) de L.-P. Rochon pour une soutenance de thèse et une conférence. Dans le domaine de l'histoire des pratiques et théories bancaires, des workshops communs ont eu lieu à Lund (Suède, 2014), Bogota (Colombie, 2015) ou Londres (2014).

Au sein du LEDi, l'implication de certains membres de l'équipe dans les axes transversaux 'Institutions et politiques publiques en Europe' et 'Innovations' est forte (co-animation du premier, participations aux J'innov). A terme, la dynamique impulsée au sein de ces axes donnera sans doute lieu à la publication de travaux communs. En termes de recherche de contrats sur les thèmes de l'EMF, des synergies avec l'équipe ETE sur des questions bancaires sont discutées. La question des « circuits courts » dans la banque, l'impact environnemental et la localisation des agences sont en effet des thèmes qui intéresseront plusieurs partenaires. Du point de vue des collaborations avec les collègues de l'EES, la question du financement de la dépendance a déjà fait l'objet de tables rondes. Enfin, du point de vue de l'encadrement doctoral, une soutenance d'HDR (M. Llorca) est programmée pour la fin de l'année 2016. A noter également l'arrivée d'un nouveau maître de conférence en la personne de Lucy Brillant qui viendra renforcer le nombre d'enseignants-chercheurs.



LE LEDI S'ADRESSE AU GRAND PUBLIC



• "Loin d'améliorer le sort de la jeunesse, la loi travail propose de faire porter les risques par les salariés"
Journal Le Monde, 10 mars 2016

Par Damien Sauze, Maître de Conférences en section 05 au LEDi.

Pour lire l'article : http://www.lemonde.fr/idees/article/2016/03/10/le-cdi-pour-tous-ou-la-precarite-pour-tous_4880113_3232.html



Colloque co-organisé par Ludovic Desmedt.

Ce colloque visait à faire le point sur l'ensemble de travaux dans ce domaine, en dégager les voies fécondes qu'ont choisies de suivre de nouveaux chercheurs mais aussi les impasses et les pistes non empruntées. Il a souhaité interpeller les acteurs mêmes de ce renouvellement théorique et de terrain sur leur parcours intellectuel, ainsi que solliciter des travaux en termes d'histoire de la pensée sur cet institutionnalisme monétaire et mobiliser des réflexions sur les marges de cette dynamique : quelles connexions établir (ou pas) avec d'autres hétérodoxies

monétaires ? Quelle peut être la place de l'institutionnalisme monétaire francophone dans le concert international des hétérodoxies monétaires - post-keynesianisme, circuitisme, néo-chartalisme, néo-marxismes, néo-proudhonisme gesellien, structuralisme latino-américain - et des approches de l'économie et de la monnaie proposées par l'économie politique, l'anthropologie et la sociologie économiques ? Cette question renvoie aussi bien aux principes théoriques qui peuvent séparer ces diverses approches qu'à leurs référents communs. Y a-t-il des incompatibilités de postulats, de concepts, de méthodes qui ont conduit à une divergence impossible à réduire ou au contraire partageant-elles des bases communes ?

Retournez toutes les informations sur le site : <http://imf2016.sciencesconf.org/>

«Du bitcoin au faircoin et au-delà»
Les Dossiers d'alternatives Économiques n° 6 - Mai 2016

Par Ludovic Desmedt, Université de Bourgogne, LEDi et Odile Lakowski-Laguerre, Université de Picardie, Crisea.



Inspirées du bitcoin, plus de 500 "cryptomonnaies" circulent aujourd'hui sur le Web en dehors des circuits bancaires.
Leur force : la validation "par les pairs".

LES TRAVAUX DE NOS INGENIEURS

Guillaume Carrouet, Ingénieur de recherche

Géographe de formation, spécialisé dans l'étude des interactions entre les grands projets de transports et les dynamiques territoriales, Guillaume Carrouet a eu récemment l'opportunité d'intégrer le laboratoire LEDi en tant qu'ingénieur de recherche sur un programme PARI, pour une ouverture thématique à l'environnement.

Sous la direction de Catherine Baumont, l'objectif de sa mission est de construire un diagnostic des inégalités environnementales à l'échelle de la Bourgogne. Ces inégalités intègrent deux volets, d'une part, celui de l'exposition à des pollutions (air, eau), nuisances (sonore) et risques (inondations, Seveso), et d'autre part, celui des disparités d'accès à des aménités et ressources (espaces naturels classés, cours d'eau et plans d'eau, patrimoine architectural). En raison de la convergence des résultats de travaux scientifiques sur l'existence d'un cumul de ces inégalités environnementales, avec des caractéristiques socio-économiques des ménages, il est question également d'intégrer ces données dans la présente étude. L'objectif est de vérifier l'hypothèse selon laquelle, les individus et ménages les plus défavorisés sont également ceux qui subissent ces inégalités, et inversement.

Ce diagnostic, rendu d'ici la fin du mois de juillet, nécessite de nombreux partenariats avec Alterre Bourgogne, l'INERIS et des contacts réguliers avec plusieurs organismes producteurs de données (ARS Bourgogne Franche-Comté, Atmosfair, etc.).

Saliou Diedhiou, Ingénieur de recherche

Son projet de recherche "Analyse des formes urbaines et consommations énergétiques en Ile-de-France" consiste à montrer s'il existe une dépendance spatiale des formes urbaines en termes de consommations énergétiques en Ile-de-France. Pour ce faire, une première étape consiste

à effectuer une analyse exploratoire de données spatiales sur les données de consommations énergétiques. Cette étape permet de voir, à partir des techniques d'économétrie spatiale, l'existence d'une autocorrélation spatiale sur les consommations énergétiques en Ile-de-France. L'étape suivante consiste à effectuer une collecte de données supplémentaire à l'iris (données sur les logements, mobilité professionnelle et scolaire, sur les catégories socioprofessionnelles, les niveaux de diplômes, etc) afin de construire une typologie socioprofessionnelle d'iris en effectuant une analyse en composante principale puis ensuite appliquer une classification hiérarchique ascendante. Une fois la classification effectuée, il a été choisi de prendre 10% des iris de chaque classe afin de constituer un échantillon représentatif des iris qui servira d'analyse. Enfin, à partir de cet échantillon, des régressions économétriques sont effectuées avec comme variable dépendante le niveau de consommation énergétique, pour ensuite apporter des interprétations sur les relations qui peuvent exister entre les consommations d'énergie et d'autres variables qui pourront être incluses dans le modèle.

Arthur Delacroix, Ingénieur d'études

La région Ile-de-France a lancé en 2015 une consultation pour « l'Étude sur le développement économique de la région Ile-de-France ». Le laboratoire EconomiX (UMR 7235 CNRS) de l'Université Paris Ouest Nanterre la Défense a présenté un projet en associant le LEDi (UMR 6307 et U1200 Inserm) de l'université de Bourgogne, sur le lot 4 « Quelle approche territoriale pour le développement économique ? » et a été retenu pour la consultation. L'équipe se compose de Nadine Levratto et Denis Carré responsables du projet (EconomiX), de Clarisse Ngembé (IR, EconomiX), de Catherine Baumont (LEDi) et d'Arthur Delacroix (IE, LEDi) sur le projet (LEDi et MSH) en mars 2016.

Titulaire d'un master en démographie et

d'un master Transport, Mobilité, Environnement Climat, ces formations permettent à Arthur Delacroix d'avoir un regard critique sur la constitution des bases de données et de réaliser des diagnostics territoriaux ou thématiques.

L'objectif du projet est d'analyser la pertinence des structures intercommunales comme levier d'action d'une politique de développement économique. À partir de la base CLAP (Connaissance Locale de l'Appareil Productif) de l'INSEE, il a été réalisé une analyse d'autocorrélation spatiale (analyse de Moran's) sur des données générales (nombre total d'emplois) puis particulières (certains secteurs d'emplois, effet local etc.) Le but est d'observer si des tendances locales se dégagent. Chaque espace est catégorisé dans une des quatre classes, notamment en fonction du comportement de ses voisins. Cette approche fut complétée par des monographies de certains territoires ciblés et par une analyse économétrique poussée permettant de déterminer si des facteurs spatiaux de diffusion ou des effets locaux de structures économiques expliquent la croissance de l'emploi à l'échelle des EPCI franciliens sur la période 2004-2010.

Outre l'analyse des résultats et la participation à la rédaction du rapport, son principal rôle fut de gérer et valoriser les données, sous forme de cartes et de tableaux. S'adressant à des élus et techniciens, il est attentif au fait que ce travail soit accessible tout en étant rigoureux. Des cartes et des tableaux de bord ont été conçus pour que chaque personne concernée puisse accéder à l'ensemble des chiffres, s'approprier les données et ainsi affiner l'analyse selon les besoins. Pendant toute la durée de l'étude, il a été hébergé au Pôle Géomatique de la MSH de Dijon où il a pu bénéficier d'un environnement technique et scientifique formateur et stimulant.

Le travail réalisé sera restitué fin juin 2016 à la Région Ile-de-France.

FORUM DOCTORAL

Les doctorants souhaitant participer au forum doctoral peuvent se manifester auprès de leurs référents.

Pour rappel, le Forum doctoral, organisé par les doctorants pour les doctorants a une double vocation. Il s'agit tout d'abord de favoriser les échanges scientifiques entre doctorants, au-delà de leur équipe ou de leur thématique de recherche, par des séminaires réguliers qui leur sont réservés pour présenter leurs travaux « en interne », avec l'accord de leur directeur de thèse.

Il s'agit ensuite de renforcer les liens entre doctorants, par des réunions d'information leur permettant de rester au fait de l'actualité du laboratoire, et de formuler d'éventuelles demandes ou difficultés communes.

SOUTENANCE DE THÈSES

VIRELY Simon

Sujet : Interrogation sur la nature et la formation des grandeurs économiques. La question de la valeur et de la mesure en économie.

Directeur de thèse : Bailly Jean-Luc

Date de soutenance: 16/06/2016

SOILLY Anne-Laure

Sujet : Evaluation économique de la prématurité : une première année de vie aux enjeux majeurs. Le cas de la France.

Directeurs de thèse : BEJEAN Sophie, GOUYON Jean-Bernard et LEJEUNE Catherine

Date de soutenance: 08/07/2016

L'AGENDA DES DOCTORANTS

Colloque interdoctoral :

Chaque année, les écoles doctorales LISIT et LETS organisent un colloque interdoctoral en SHS, réunissant de jeunes docteurs des universités de Bourgogne et de Franche-Comté remarquables pour la qualité et l'originalité de leurs travaux.

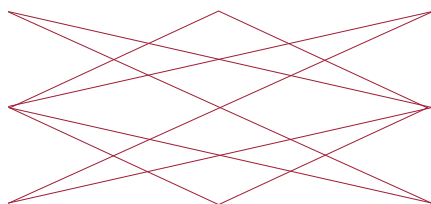
Le 9ème colloque interdoctoral s'est tenu les 1^{er} et 2 juin 2016 à Besançon.

Quatorze docteurs bisontins et dijonnais 2015 y ont présenté leurs travaux de recherche.

ATELIER DOCTORAL

Matthieu Llorca a été désigné nouveau responsable de l'Atelier Doctoral, en remplacement de Denis Claude que nous remercions pour avoir assuré cette fonction jusqu'à présent.

L'Atelier de recherche doctorale permet aux doctorants de présenter leurs travaux devant un public réunissant les enseignants-chercheurs et les doctorants économistes, dans des conditions similaires à celles d'un colloque. Les ateliers sont ouverts à tous les doctorants de sciences économiques, qu'ils soient intégrés au LEDi ou aux autres laboratoires du Grand Campus (CESAER, Ideru, ESC)



RÉFÉRENTS DE LA VIE DOCTORALE AU LEDI

>> Daouda DRABO : Daouda.Drabo@u-bourgogne.fr

>> Pierre VOYE : Pierre.Voye@u-bourgogne.fr

Rayonnement du LEDi

C'est une reconnaissance nationale, européenne et parfois même internationale qui conduit les enseignants-chercheurs du LEDi au-delà des frontières du laboratoire afin de présenter leurs travaux de recherche et de partager leur vision auprès de l'ensemble de la communauté scientifique. Chronologie d'une recherche très animée...

• 10-11 septembre 2015, Université Paris 13, France

Gadreau M., membre du conseil scientifique de l'Association d'Economie Sociale, est président rapporteur de la session "crise des solidarités, 35èmes journées de l'AES "L'économie sociale face à la crise".

• 22-24 septembre 2015, Université Meiji de Tokyo, Japon

Effectiveness of a Keynesian Fiscal Policy : Theoretical Analysis and Empirical Study on the Case of Japan, International Conference on Economic Theory and Policy, Llorca M.

• 1-2 octobre 2015, Université de Porto

Is the ECB communication Effective? Empirical Analysis on the Impacts of the Quantitative Easing Communication on Financial Markets and on the Real Economy, 4th international conference "The Long and Tortuous Path of the Euro Crisis : Institutional Innovations and Monetary Policy, Llorca M.

• 10-11 octobre 2015, Blois, France

Participation à la Table ronde : "L'insolite fascination de l'or", Rendez-vous de l'histoire, Desmedt L., Manas A., Prévalet R., Verley P., Feiertag O.
Participation à la Table ronde : "Faut-il redéfinir le rôle et le statut des banques centrales?", Rendez-vous de l'histoire, Desmedt L., Artus P., Brender A. et Pollin J.-P.

• 5-7 novembre 2015, Thira, Santorin, Grèce

Patrimonialisation et stratégie d'œnotourisme - Creation of heritage and strategy of wine tourism, Colloque Patrimoine et valorisation des territoires de la vigne et du vin - Heritage and development of vine and wine territories, Pichery M.-C.

• 11-14 novembre 2015, Portland, Etats-Unis

The determinants of coagglomeration : Evidence from functional employment, 62nd Annual Meeting of the Regional Science Association International, Session Urban Economics Association, Behrens K. et Guillaun R.
Crop diversification : does neighbourhood matter? 62nd Annual Meeting of the Regional Science Association International, Session Urban Economics Association, Guillaun R., Legras S. et Martin E.

• 19 novembre 2015, Colmar, France

Le vin : un investissement et un placement?, Conférence invitée dans le cycle "Vigne, Vin et vigneron en Alsace", Université de Haute Alsace, Pichery M.-C.

• 16-17 décembre 2015, Tunis, Tunisie

Les cliniques privées en Algérie : l'émergence d'un nouvel acteur dans le paysage sanitaire, 1^{ères} journées de l'économie de la santé et de la protection sociale, Institut Supérieur de Gestion de Tunis, Zehnati A.

• 10-12 décembre 2015, Grenoble

Trade Globalization and Government Size : The "Efficiency Hypothesis" vs the "Compensation Hypothesis", Grenoble Post-keynesian Conference "Money, Crisis and Capitalism", Université de Grenoble, Ballo Blizand S-B et Llorca M.
Is the ICB communication effective? Theoretical analysis and empirical study on the Impacts of the Quantitative Easing Communication, Grenoble Post-keynesian Conference "Money, Crisis and Capitalism", Université de Grenoble, Desmedt L. et Llorca M.

• Décembre 2015, Paris, France

Inégalités sociales en matière de prévention : les paradoxes du conseil en activité physique en médecine générale, 3ème journée scientifique de l'Assurance Maladie, Bloy G. et Rigal L.

• 13 janvier 2016, Université de Bourgogne, France

Impacts économiques de l'Euro 2016, Semaine de l'Economie et de la Gestion, Llorca M.

• 21 janvier 2016, Dijon, France

Le vin : un investissement et un placement?, Conférence UTB - Groupe Noé, Pichery M.-C.

• 21-22 janvier 2016, Paris, France

Gadreau M., membre du conseil scientifique du Journal de Gestion et d'Economie Médicale, membre du comité d'organisation du colloque 2016 du JGEM, est président rapporteur de la session conférenciers invités (Zoé Vaillant Université Paris Ouest Nanterre, Didier Jaffre Agence Régionale de Santé de Bourgogne)

• 3-5 février 2016, Lyon, France

Le séquençage haut débit en pratique clinique : des préférences des patients au consentement, 8èmes Assises de génétique humaine et médicale, Béjean S., Pellissier A. et Peyron C.

• 4-5 février 2016, Angers, France

Patrimoine et enjeux d'une stratégie d'œnotourisme, Colloque Les Territoires du Vin, Pichery M.-C.

• 11 février 2016, Bordeaux, France

Vin, réputation et consommation durable, Workshop de l'Institut Supérieur de la Vigne et du Vin - ISVV, Pichery M.-C. membre du Comité scientifique

• 12 février 2016, Université de Bourgogne, France

Composition des dépenses publiques et impacts sur la croissance économique: analyses théoriques et empiriques sur des panels de pays développés, émergents et en voie de développement, Séminaire de l'équipe d'Economie Monétaire et Financière du LEDi, Llorca M.

• 7 mars 2016, Paris, France

L'alternative monétaire Bitcoin : une perspective institutionnaliste, Séminaire d'Economie Politique, Paris, MSE, Desmedt L.

• 7 mars 2016, Dijon, France

Vignes et vins en Piémont, Conférence ADOUB (Association des Diplômés

d'Oenologie de l'Université de Bourgogne), Pichery M.-C.

• 10 mars 2016

Les Femmes dans le monde des Vins, Conférence Légion d'Honneur, Pichery M.-C.

• 3 avril 2016, Oran, Algérie

Zehnati A. a animé une conférence portant sur l'émergence et le développement du secteur privé des soins en Algérie, Université d'Es Sénia, Oran, Algérie

• 10-13 avril 2016, Bordeaux, France

Climate Change and Economic Challenge - Strategies for Vinegrowers, Wine-makers and Wine Estates; Stratégies des viticulteurs et des responsables de domaines viticoles face aux changements climatiques, Congrès final du projet LACCAVE (Long term Adaptation to Climate Change in Viticulture and Enology), Pichery M.-C.

• 27-28 avril 2016, Hué, Vietnam

Does Vietnam converge to ASEAN and what about the main drivers of convergence? The Economy of Vietnam in the Integration Period : Opportunities and Challenges, Guillaun R. et Tavera C.

• 28 avril 2016, Dijon, France

Le vin : un investissement et un placement?, Conférence UTB - Groupe Bacchus, Pichery M.-C.

• Mai 2016, Lisbonne, Portugal

From one working time arrangement model to another or from sexism to ageism? Questioning evidences and interpretations on General Practitioners' work-life-balance in the French context, European Sociological Association RN16 Midterm Conference, Bloy G.

• 13 mai 2016, Strasbourg, France

Market Regulations, Prices and Productivity, Séminaire Cournot, BETA, Lopez J.

• 20 mai 2016, Paris, France

Dépenses salariales et performance dans l'industrie du football : une étude empirique sur le championnat de France", Séminaire DESport (Dynamique en Economie du Sport), Ministère de la Ville, de la Jeunesse et des Sports, Llorca M.

• 25-28 mai 2016, Colmar, France

Colloque Oenométrie XXIII organisé par l'EuAWE (European Association of Wine Economists), Pichery M.-C., Présidence du Comité Scientifique

• 26-27 mai 2016, Orléans, France

Urban segregation and unemployment : A case study of Marseille 15th International workshop on Spatial Econometrics and Statistics, Alivon F. et Guillaun R.

• Juin 2016, Genève, Suisse

French Private General Practitioners and the Planned Systemization of Preventive Care : Systematic or/and Equitable for Whom?, European Society for Health and Medical Sociology Congress, Bloy G., Rigal L.

• Juin 2016, Copenhague, Danemark

Social Inequalities in Health Behaviors : a Comparative Analysis, 20th WONCA Europe Conference, Rigal L., Bloy G., Panjo H., Falcoff H., Ringa V.

• Juin 2016, Université de Genève, Suisse

Session double intitulée : "Professionals Delivering Prevention in Various Primary Care Contexts : New Issues and New Challenges for Preventive Action", organisée par Bloy G. au nom du Réseau Thématique 19 "Santé, maladie, médecine et handicap" de l'Association Française de Sociologie, au 16th biennial Congress "Healthy lives : technologies, policies and experiences" de l'European Society for Health and Medical Sociology

• 1-3 juin 2016, Lyon, France

Le banquier central, l'euro et le bourdon, Colloque Institutionnalismes monétaires francophones : bilan, perspectives et regards internationaux, Sciences Po Lyon, Desmedt L. et Llorca M.

La BCE : une innovation institutionnelle dans la tempête de la crise, Colloque Institutionnalismes monétaires francophones : bilan, perspectives et regards internationaux, Sciences Po Lyon, Bouteffouchet Y.

Animation de la table ronde "Regards croisés sur les institutionnalismes monétaires" Colloque Institutionnalismes monétaires francophones, Sciences Po Lyon, Desmedt L.

• 6-8 juin 2016, Nice

La gouvernance des cliniques privées algériennes : le double déficit des managers et de culture managériale, Colloque international de l'Association Francophone de Management International (ATLAS AFMI), Zehnati A.

• 9-10 juin 2016, Université d'Aix-Marseille

So Spatial Inequalities in the Distribution of Practitioners in the Private Sector Matter? Evidence from Algeria 3rd Scientific Symposium of the AHEAD Network "Measurement and determinants of inequalities in health and well-being in the MENA region : What has been learned and what is yet to be learned?", Zehnati A.

• 20-23 juin 2016, Athènes

Does a telemedicine's public policy improve healthcare quality and save costs? Evidence from a french Telestroke project, 15th Annual International Conference on Health Economics, Management & Policy, Wallut L. et Peyron C.

Financing medical group practices in France : a discussion on the French experiment with regard to international experience and the framework of economic theory, 15th Annual International Conference on Health Economics, Management & Policy, Pellissier A.

Zoom sur

☞ Parution du numéro spécial *The Lancet*
"France : de la sécurité sociale à la santé globale"
Avec la participation de Sophie Béjean

Sophie Béjean a contribué à un article paru dans un numéro spécial du *Lancet* consacré à la couverture santé universelle et à la coopération française en matière de santé :

Vers la couverture de santé universelle : politiques de réforme et inégalités dans le système de santé français (Olivier Nay, Sophie Béjean, Daniel Benamouzig, Henri Bergeron, Patrick Castel, Bruno Ventelou).



Le numéro spécial de la revue scientifique médicale britannique interroge la contribution du système de santé français à l'avènement d'une couverture sociale universelle et le rôle de la France dans la diplomatie

sanitaire. Son lancement a été organisé le 2 mai 2016 à Paris, en présence notamment de Marisol Touraine, Ministre des Affaires sociales et de la Santé, et de Richard Horton, rédacteur en chef du *Lancet*.

Ce numéro spécial, coordonné par le Pr Jean-Paul Moatti, président directeur général de l'IRD, s'articule autour de deux articles et de cinq commentaires, rédigés par des chercheurs ou des décideurs, dans le domaine de la recherche et de la santé, français ou francophones. Il est complété par deux commentaires exceptionnels : celui du Président de la République française, François Hollande, et celui de la ministre des Affaires sociales et de la Santé, Marisol Touraine.

L'article en question explique que depuis 1945, les politiques de santé en France s'appuient sur une conception sociale s'inspirant de deux principes : l'universalisme et l'égalité. Dans cet article, les auteurs remettent en question quelques idées reçues sur l'accès à la santé en France. Dans un premier temps, ils ouvrent la réflexion sur les transformations politiques et institutionnelles qui ont affecté la gouvernance de la santé au cours des dernières décennies. Dans un second temps, les auteurs suggèrent que les mécanismes de redistribution du système d'assurance maladie sont bien actifs, mais que leur efficacité reste entravée par les inégalités sociales de santé, lesquelles constituent des obstacles majeurs à la réalisation des objectifs de justice et de solidarité qui sont au cœur de la conception sociale de la santé en France.

Retrouvez l'article sur le site : www.thelancet.com/series/france-nation-and-world

PUBLICATIONS

- Barget E., Llorca M. et Teste T. (2015), Comment les tenniswomen répondent-elles aux incitations financières? Une application de la théorie des tournois aux joueuses du Top 30 à la WTA, *Revue Européenne du Management du Sport*, n° 47, p. 7-22
- Baumont C., Guillain R. (2016), Transformer les quartiers défavorisés : les enjeux des politiques publiques zonées, *Revue Economique*, 3/2016, Vol 67, p. 391-414
- Bloy G. (2015), Echec du message préventif et gouvernement des conduites en médecine générale, *Sciences sociales et santé*, n° 4, 2015, p. 41-66
- Bloy G., Moussard-Philippon L., Rigal L. (2016), Les médecins généralistes et le conseil en activité physique : des évidences aux contingences de la consultation, *Santé publique*, n°1, Supplément, mars-avril 2016, p. s153-s151
- Brunelle C., Dubé J., Legros D. (2016), Location Theories and Business Location Decisions : A Micro-Spatial Investigation from Canada, *The Review of Regional Studies*, vol. 46, n°2, p. 143-170
- Bunel M., Guironnet J-P (2016), Income Inequalities for recently Graduated French Workers : A multilevel Modeling Approach, *Empirical Economics*, à paraître
- Casanova L., Ringa V., Bloy G., Falcoff H., Rigal L. (2015), Factors associated with GPs' knowledge of their patients' socio-economic circumstances : a multilevel analysis, *Family Practice*, 2015, August 26
- Cette G., Lopez J. et Mairesse J. (2016), Market Regulations, Prices and Productivity, *American Economic Review : Papers and Proceedings*, 106(5), p. 104-108
- Clevenot M., Desmedt L. et Llorca M. (2015), Le pouvoir des mots : émission et réception du discours du banquier central, *Economie et Institutions*, n° 22, p. 143-178
- Collet R., Legros D. (2016), Micro-foundations and empirical evidence of the dynamic model for female labor force participation, *Applied Economics*, vol. 48, Issue 30, p. 2807-2821
- Da Silva N., Gadreau M. (2016), La médecine de ville en France. La grande transformation? La vie des idées, 22 mars 2016, ISSN : 2105 - 3030, URL : <http://www.laviedesidees.fr/la-medecine-de-ville-en-france-la-grande-transformation.html>
- Desmedt L. (2016), Théories françaises de la monnaie. Une anthologie. Co-édité avec Alary P., Blanc J. et Thérêt B., Presses Universitaires de France, Paris, 2016
- Desmedt L. et Lakoski-Laguerre O. (2015), L'alternative monétaire Bitcoin : une perspective institutionnaliste, *Revue de la Régulation*, 18, 2e semestre
- Desmedt L. et Llorca M. (2016), L'effectivité du discours du banquier central sur la conjoncture, in Vabres, R. (eds), "La Banque centrale européenne : regards croisés, droit et économie", Editions Bruylant
- Dubé J., Legros D., Thanos S. (2016) Putting Time into Space : The Temporal Coherence of Spatial Applications in the Housing Market, *Regional Sciences and Urban Economics*, Vol. 58, p. 78-88
- Gadreau M. (2016), L'évolution du système de santé. Entre régulation et conventions, Batifoulier P. et alii (eds), *Dictionnaire des conventions. Autour des travaux d'Olivier Favereau*, Presses universitaires du Septentrion, p. 255-258
- Llorca M. (2015), Développement du Système de la Shadow Banking et risques induits sur la stabilité financière, *Revue internationale des services financiers*, p. 7-11, 2015/3
- Llorca M. (2015), Les clubs de foot français dans le rouge : comment en sortir? *Jurisport*, n° 157, octobre 2015, p. 43-45
- Pelissier A., Peyron C., Béjean S. (2016) Next-generation sequencing in clinical practice : from the patients' preferences to the informed consent process, *Public Health*, In Press, Available online 21 avril 2016
- Petit P., Bunel M., Ene E., l'Horty Y. (2016) Effets de quartier, effet de département : discrimination liée au lieu de résidence et accès à l'emploi, *Revue Economique*, 3/2016, Vol. 67, p. 525-550
- Pilkington M. (2015) Where did the money go? Endogenous money creation for international fraudulent purposes : the case of the 2015 Moldovan banking scandal, *Int. J. Pluralism and Economics Education*, Vol. 6, n° 3, p. 251-271 Econlit
- Pilkington M. (2016), Well-being, happiness and the structural crisis of neoliberalism - An interdisciplinary analysis through the lenses of emotions, *Mind & Society*, econlit, forthcoming
- Pilkington M. (2016), Bitcoin through the Lenses of Complexity Theory : Some Non-Orthodox Implications for Economic Theorizing, *Handbook of Geographies of Money*, edited by Ron Martin and Jane Pollard, Edward Elgar, forthcoming
- Pilkington M. (2016), Tourism for development in the Republic of Moldova : empowering individuals and extending the reach of globalization through an innovative 2.0 digital platform, *Handbook of Research on Individualism and Identity in the Globalized Digital Age*, edited by Francis Sigmund Topor, (Keio University, Japan), IGI Global E-Editorial Discovery, forthcoming
- Pilkington M. (2016), Blockchain Technology : Principles and Applications, edited by F. Xavier Olleros, and Majlinda Zhegu, Edward Elgar, Cheltenham, forthcoming
- Pilkington M. (2016), Indo-French Educational Partnerships : Institutions, Technologies and Higher Education, London : Palgrave Macmillan, forthcoming
- Roussot A., Cotenet J., Gadreau M., Giroud M., Béjot Y., Quantin C. (2016), The use of national PMSI data for determine territorial health care policy : the example of in-hospital mortality following stroke, *International Journal of Health Geographics*, 2016.11 : 15(1) : 2
- Zehnat A. (2016), La démographie médicale en Algérie : formation, activité et brain drain, De la fuite des cerveaux à la mobilité des compétences ? Une vision du Maghreb, édition CRÉAD/BIT, coordonné par Mohamed Saib Musette

+ CONSEIL DU LABORATOIRE

Renouvellement partiel du collège des doctorants

Le 25 mai dernier, le LEDi a renouvelé les deux représentants des doctorants au Conseil du laboratoire.

Marion Girard et Fanny Alivon, arrivées au terme de leur mandat de deux ans, ont été remplacées par Aurélie Gaillard et Emmanuelle Leturque.

En effet, le règlement intérieur du Laboratoire fixe les règles relatives à la composition et au renouvellement de son Conseil.

Celui-ci est composé de membres de droit (le directeur et le directeur adjoint le cas échéant), de deux membres nommés, et de huit membres élus, dont cinq membres du collège chercheurs et enseignants-chercheurs, deux membres du collège des doctorants, et un membre dans le collège ITA et BIATSS.

La composition actuelle du Conseil date des élections de mai 2014. Contrairement aux autres membres nommés, pour lesquels le mandat correspond au contrat quadriennal du laboratoire, les doctorants ont un mandat de deux ans. Merci à Marion Girard et à Fanny Alivon pour leur participation active au sein du laboratoire.

Ainsi, le collège des doctorants a été appelé aux urnes le mercredi 25 mai 2016 afin d'élire leurs nouveaux représentants.

C'est à l'unanimité des suffrages exprimés qu'Aurélie Gaillard (suppléant Amaury PONCE BARRA) et Emmanuelle Leturque (suppléant Pierre VOYE) ont été élues.

Retrouvez le détail du vote et la nouvelle composition du Conseil sur le site internet du LEDi.

Nouvelle Composition du Conseil :

Catherine Baumont, Directrice par intérim du LEDi

Membres élus du collège des Enseignants-Chercheurs :

- Desmedt Ludovic (Bailly Jean-Luc)
- Fontaine Roméo (Sauze Damien)
- Lopez Jimmy (Bianco Dominique)
- Peyron Christine (Buttard Anne)

Membre élu du collège des Ingénieurs-Techniciens :

- Wallut Laure (Pelissier Aurore)

Membres élus du collège des Doctorants :

- Gaillard Aurélie (Ponce Barra Amaury)
- Leturque Emmanuelle (Voye Pierre)

Membres nommés :

- Guillain Rachel
- Llorca Matthieu

Une nouvelle équipe de direction pour le LEDi

Gouvernance du LEDi

Le Conseil, dans sa nouvelle composition, s'est réuni le 20 juin 2016. L'objectif principal du Conseil a été de désigner la personne qui sera proposée aux tutelles pour être nommée Directeur du LEDi à compter de janvier 2017, ainsi que son Adjoint.

Direction + Direction adjointe

Conseil de laboratoire

Le Conseil s'est prononcé en faveur de Rachel Guillain pour assurer la fonction de Directrice du LEDi, et de Ludovic Desmedt pour assurer la fonction de Directeur adjoint.

Bureau : responsables équipes, axes et animation scientifique

Il sera également proposé aux tutelles que Rachel Guillain soit désignée comme Directrice adjointe par intérim du LEDi afin de seconder Mme C. Baumont dans sa fonction de Directrice par intérim du LEDi jusqu'au 31 décembre 2016.

Assemblée Générale

CONTACT

LEDi - Laboratoire d'Économie de Dijon
UMR 6307 CNRS - uB - U1200 INSERM
Pôle d'Économie et de Gestion
2 boulevard Gabriel
BP 26611
F-21066 DIJON CEDEX
secretariat.ledi@u-bourgogne.fr
Tél : 03 80 39 54 41
Fax : 03 80 39 54 43

ledi.u-bourgogne.fr



Pour toute information complémentaire :

Rachelle Petit
Chargée de Communication Scientifique
Tél : 03.80.39.54.41
Mail : rachelle.petit@u-bourgogne.fr